

# VÝROČNÍ ZPRÁVA

*Místní akční skupiny Holicko, o.p.s.  
za období 01/2016 až 12/2016*



## Obsah

<b>Obsah</b> .....	<b>2</b>
<b>Úvodní slovo</b> .....	<b>3</b>
<b>Základní údaje</b> .....	<b>4</b>
• Identifikační údaje společnosti .....	4
• Vznik obecně prospěšné společnosti .....	4
• Zakladatelé společnosti .....	4
• Obecně prospěšné služby .....	5
• Doplňková činnost .....	6
• Ředitel společnosti .....	6
• Správní rada .....	6
• Dozorčí rada .....	6
• Zaměstnanci .....	6
• Organizační schéma společnosti .....	7
<b>Místní akční skupina</b> .....	<b>8</b>
• Místní partnerství .....	8
• Valná hromada .....	9
• Programový výbor .....	10
• Kontrolní výbor .....	10
• Výběrová komise .....	10
• Území působnosti MAS Holicko .....	11
• Zaměstnanci MAS .....	11
<b>Hospodaření společnosti v roce 2016</b> .....	<b>12</b>
• Celkové hospodaření .....	12
• Hospodaření - hlavní činnost .....	14
• Hospodaření - doplňková činnost .....	15
• Obdržené dotace na realizaci projektů .....	16
• Zpráva nezávislého auditora .....	17
<b>Aktivity společnosti v roce 2016</b> .....	<b>18</b>
• Strategický plán LEADER 2007 – 2013 .....	18
• Komunitně vedený místní rozvoj 2014 - 2020 .....	19
• KRAJ PERNŠTEJNŮ regionální produkt .....	20
• Místní akční plán rozvoje vzdělávání na území ORP Holice .....	21
• Propagace MAS Holicko .....	22
• Účast pracovníků a členů MAS na vzdělávacích akcích .....	22
• Výměna zkušeností a poznatků .....	23
• Dotační poradenství .....	24
• Spolupracující organizace .....	25

## Úvodní slovo



Vážení členové, přátelé a příznivci naší MAS!

Dovolím si říci, že rok 2016 byl rokem po pracovní stránce velmi úspěšným. Strategie komunitně vedeného místního rozvoje MAS Holicko pro období 2014–2020 byla schválena jako třetí SCLLD v České republice, což nám umožnilo zakončit přípravnou etapu, která trvala neskutečně dlouhou (od roku 2012), a zahájit samotnou realizaci SCLLD, která spočívá především v komunikaci se žadateli z území, vyhlášení výzev a rozdělování přiřazených finančních prostředků. Podle dosavadních informací by měla MAS Holicko rozdělit do roku 2023 mezi žadatele o dotaci z Programu rozvoje venkova (PRV) 12 175,82 tis. Kč s pomocí pěti fichí. A z Integrovaného regionálního operačního programu (IROP) půjde do regionu prostřednictvím dvou opatření 23 332,01 tis. Kč.

Mimo to jsme v rámci Strategického plánu LEADER z předchozího programového období 2007–2013 prováděli monitoring a podporu konečných žadatelů, jejichž projekt byl vybrán k podpoře v minulých letech a jejichž projekty jsou v době udržitelnosti (5 let od podání žádosti o proplacení).


V partnerství s městem Holice od června 2016 realizujeme na území správního obvodu obce s rozšířenou působností Holice projekt s názvem „Společně za kvalitnějším vzděláváním na území SO ORP Holice“. Jeho přínosem je vybudování trvalého a funkčního partnerství mezi aktéry, kteří ovlivňují vzdělávání v území (školy a školská zařízení, organizace poskytující neformální vzdělávání, zřizovatelé, pedagogové, rodiče, apod.). Výstupem projektu bude komunitně vzniklý strategický dokument Místní akční plán vzdělávání (MAP), který bude zaměřen na rozvoj kvalitního a inkluzivního vzdělávání dětí a žáků do 15-ti let.

Ve spolupráci s MAS Region Kunětické hory a MAS Bohdanečsko jsme rozdali další certifikáty naší regionální značky KRAJ PERNŠTEJNŮ regionální produkt. Jejím smyslem je podpořit místní výrobce, řemeslníky, podnikatele a zemědělce.

MAS Holicko se také účastnila výstav, konferencí a seminářů, kde propagovala svou činnost, navazovala kontakty a získávala informace potřebné pro chod MAS v tomto programovém období. Významným bodem je pokračování ve spolupráci s dalšími 5 MAS Pardubického kraje, s nimiž jsme spolupracovali již na projektu spolupráce v roce 2015. Cílem současné spolupráce je především předávání zkušeností managementu a spolupráce na konkrétních projektech v různých tématech SCLLD.

Kromě obecně prospěšných činností, jsem ale i realizovali dotační poradenství. Zaměstnanci společnosti zpracovali projektové žádosti do národních dotačních programů a ITI Hradecko-pardubické metropolitní oblasti.

**Závěrem si dovoluji poděkovat všem našim partnerům, jejichž počet ke konci roku činí 23. Poděkování patří i těm, jež se aktivně zajímají o činnost MAS, pomáhají nám radou, svou energií i vírou v nás a naši práci. Velice si toho vážíme.**

  
Ing. Michaela Kovářová  
Ředitelka MAS Holicko, o.p.s.

## Základní údaje

### Identifikační údaje společnosti

<b>Název:</b>	MAS Holicko, o.p.s.
<b>Právní forma:</b>	Obecně prospěšná společnost
<b>Sídlo:</b>	Holubova 1, 534 01 Holice
<b>Kancelář:</b>	Palackého 38, 534 01 Holice
<b>Identifikační číslo:</b>	275 11 448
<b>Bankovní spoj:</b>	Komerční banka, a.s., Holice Číslo účtu: 35-9430750267/0100
<b>Webové stránky:</b>	<a href="http://www.holicko.cz">www.holicko.cz</a>

### Vznik obecně prospěšné společnosti

Vlastní proces založení právnické osoby byl dlouhodobější. První jednání a utváření MAS Holicko, o.p.s. začalo v průběhu léta 2006. Vytvoření a projednání jeho statutu – stanov, vč. ustavení všech povinných orgánů pro fungování právní formy o.p.s., bylo završeno podpisem zakladatelské smlouvy dne 27. listopadu 2006. Vlastní zápis do Rejstříku obecně prospěšných společností, vedeného Krajským soudem v Hradci Králové, do oddílu O, vložky 148, se uskutečnil dne 22. března 2007.

### Zakladatelé společnosti

- **Ing. David Novák** – IČ: 11589701  
Uhersko 9, PSČ 533 73
- **Obec Horní Ředice** – IČ: 00273601  
Horní Ředice 101, 533 75 Dolní Ředice
- **Lesní družstvo Vysoké Chvojno s.r.o.** – IČ: 64826121  
Soběslavova 82, 533 21 Vysoké Chvojno
- **Obec Jaroslav** – IČ: 00273708  
Jaroslav 6, 534 01 Holice
- **Město Holice** – IČ: 00273571  
Holubova 1, 534 14 Holice
- **Obec Ostřetín** – IČ: 00274038  
Ostřetín 92, 534 01 Holice
- **Město Horní Jelení** – IČ: 00273589  
Komenského náměstí 114, 533 74 Horní Jelení
- **Vladislava Mašková** – IČ: 72779799  
Holubova 46, 534 01 Holice
- **Obec Býšť** – IČ: 00273431  
Býšť 133, PSČ 533 22
- **Zdeněk Meliš** – IČ: 44488688  
Družstevní 850, 534 01 Holice
- **Obec Dolní Roveň** – IČ: 00273503  
Dolní Roveň 1, PSČ 533 71
- **Zemědělská společnost Ostřetín, a.s.** – IČ: 64789462  
Ostřetín 217, 534 01 Holice

## Obecně prospěšné služby

Společnost byla založena za účelem poskytování obecně prospěšných služeb, jejichž cílem je rozvoj regionu Holicka, a to zejména:

1. Vytvoření a aktualizace rozvojové strategie regionu, jejímž jednotícím tématem a cílem je zhodnocení přírodních a kulturních zdrojů a podnikatelského potenciálu.
2. V rámci přijaté strategie rozvoje regionu motivovat vznik rozvojových projektů zvláště z následujících oblastí:
  - obnova zdevastovaných částí krajiny,
  - obnova hrází a čištění vodních ploch,
  - budování kanalizací a čistíren odpadních vod,
  - obnova a udržování kulturních památek nebo charakteristických stavebních prvků sídel a krajiny, péče o tradice a kulturní dědictví,
  - součinnost s domácími a zahraničními podnikatelskými subjekty majícími vztah k regionu zejména s ohledem na nalezení nových investorů,
  - obnova a budování nových vhodných ploch a prostorů pro podnikání v cestovním ruchu (obchody, sportoviště, tábořiště, restaurace, ubytování),
  - stavební, technologické a strojové vybavení k pěstování a využívání obnovitelných zdrojů energie,
  - mezuregionální nebo mezinárodní spolupráce v dohodnutých oblastech,
  - obnova a údržba budov a jejich využití jako společenských a informačních center, pořízení informačních systémů (včetně krizového řízení), informační technologie, zapojování do informačních sítí, podpora nových trendů rozvoje bydlení,
  - podpora vzniku a provozu regionálních podnikatelských sítí,
  - dlouhodobá a koncepční podpora multifunkčního zemědělství v souladu s ochranou životního prostředí,
  - podpora projektů vedoucích k dosažení lepší dopravní infrastruktury regionu,
  - zdravotnické služby, sociální služby, doživotní vzdělávání, regenerace a sport pro všechny,
  - podpora tvorby nových způsobů a produktů ekonomického a turistického využití regionu včetně jejich propagace,
  - tvorba nových pracovních míst a příležitostí,
  - služby při financování projektů,
  - komunikace s orgány státní správy a samosprávy při spolupráci na rozvoji regionu.
3. Stanovení, koordinace a zveřejňování výzev pro předkládání projektů.
4. Hodnocení předložených projektů dle předem schválených a zveřejněných kritérií, která jsou v souladu se základními přijatými principy strategického rozvoje regionu.
5. Výběr projektů pro přiznání dotace v rámci realizace Strategie komunitně vedeného místního rozvoje.
6. Evidence a monitorování realizace a schválených projektů.
7. Zřízení a provoz organizační struktury, která bude schopna plnit výše uvedené činnosti, tj. vznik Místního partnerství za účelem realizace SCLLD (čl. II, odst. 3 - 6).

## Doplňková činnost

Podnikatelské aktivity na území MAS Holicko i mimo něj, které nesouvisejí s realizací SCLLD a jejichž zisk bude využit opět k rozvoji regionu, který je vymezený v čl. 1 odst. 15 Statutu:

- výroba, obchod a služby neuvedené v přílohách 1–3 živnostenského zákona.

## Ředitel společnosti

Ředitel je statutárním orgánem společnosti, který řídí činnost společnosti a jedná jejím jménem.

**Ředitel společnosti:** Ing. Michaela Kovářová

## Správní rada

Správní rada je nejvyšší orgán společnosti, jež rozhoduje o veškeré činnosti společnosti a o použití jejích finančních prostředků.

**Předseda:** Mgr. Ladislav Effenberk (veřejný sektor)

**Členové:** Vladislava Mašková (soukromý sektor) (znovuzvolena 29. 11. 2016)

Zdeněk Meliš (soukromý sektor) (znovuzvolen 29. 11. 2016)

Ing. Jindřich Hemer (neziskový sektor)

Ing. Jiří Kosel (veřejný sektor)

Ing. Josef Kušička (neziskový sektor)

Správní rada v roce 2016 zasedala celkem dvakrát, a to ve dnech: 20. dubna a 29. listopadu.

## Dozorčí rada

Dozorčí rada je kontrolním orgánem společnosti, jež je určena pro kontrolu a hodnocení činnosti společnosti.

**Předseda:** Iva Vinařová (veřejný sektor)

**Členové:** Jaroslava Pišová (neziskový sektor)

Ing. Vladimír Zika (neziskový sektor) (mandát do 29. 11. 2016)

Mgr. Jiří Pitaš (neziskový sektor) (mandát od 30. 11. 2016)

Dozorčí rada v roce 2016 zasedala celkem dvakrát, a to ve dnech: 20. dubna a 29. listopadu.

## Zaměstnanci

**Koordinátor MAP:** Ing. Michaela Kovářová (od 1. 6. 2016)

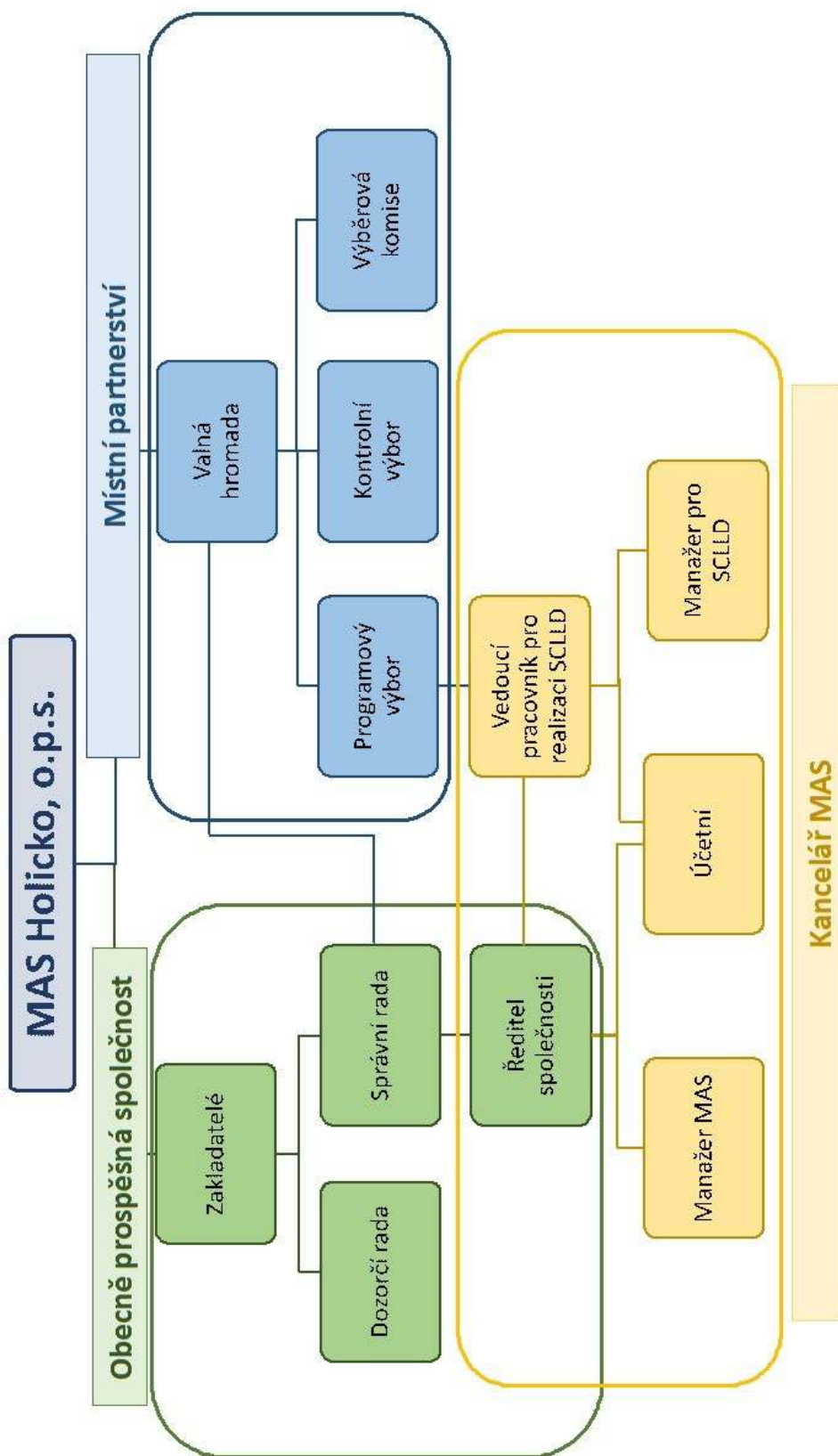
**Specialista na tvorbu strategií:** Ing. Renata Volejníková (od 1. 6. 2016 do 30. 9. 2016)

Ing. Alena Brožková (od 1.10.2016)

**Asistent:** Ing. Vendula Maříková (od 1. 6. 2016)

Účetní služby zajišťuje externě Ing. Darina Götzlová, náměstí T. G. Masaryka 10, 534 01 Holice, IČO 63605376.

Organizační schéma společnosti



## Místní akční skupina

### Místní partnerství

Místní partnerství je organizační složka obecně prospěšné společnosti vzniklá na základě smlouvy mezi partnery MAS (občané, neziskové organizace, podnikatelská sféra a veřejná správa) a obecně prospěšnou společností MAS Holicko, která byla zřízena za účelem naplňování zásad stanovených pro činnost MAS: rozvoj venkova včetně zemědělství a získání podpory z EU a z národních programů pro svůj region metodou LEADER (Liaison Entre Actions Développement de l'Économie Rurale neboli Propojení aktivit rozvíjejících venkovskou ekonomiku).

#### Základní principy metody LEADER:

- Přístup zdola nahoru – o budoucnosti regionu rozhodují lidé žijící a pracující v území, znající jeho tradice a potřeby,
- Partnerství veřejných a soukromých subjektů,
- Vypracování místní rozvojové strategie,
- Integrované a vícesektorové akce – aktivity, na kterých spolupracují partneři z různých oborů i druhů hospodářství,
- Inovativnost – nalézání nových řešení požadavků a potřeb venkovských regionů,
- Síťování – výměna zkušeností mezi skupinami LEADER,
- Spolupráce – společné projekty MAS v rámci státu, EU a dalších zemích.



MAS Holicko implementuje metodu LEADER od roku 2009, kdy byla poprvé vybrána k podpoře v rámci Programu rozvoje venkova 2007–2013, osy IV. LEADER.

V současném programovacím období 2014–2020 je podpora MAS Holicko rozšířena i do ostatních Evropských strukturálních a investičních fondů, přes které je možné využít metodu LEADER jako **komunitně vedený místní rozvoj (CLLD)**. Konkrétně se jedná o Integrovaný regionální operační program a Program rozvoje venkova.

Aby MAS Holicko mohla fungovat jako místní akční skupina i v tomto programovém období, musela získat v prosinci 2015 **Osvědčení o splnění standardů MAS**.

**Místní akční skupina Holicko je organizací regionu, sdružující v místním partnerství zástupce veřejné správy, zemědělských subjektů, neziskových organizací, podnikatelského sektoru a aktivních jednotlivců.** Klíčový úkol MAS Holicko je mobilizace rozvojového potenciálu území, na němž MAS působí v prostoru 15 obcí v okolí města Holice v Pardubickém kraji a 1 obce v sousedním Královéhradeckém kraji. Mise MAS Holicko je získat finanční, informační a lidské zdroje pro rozvoj svého území.

Místní partnerství má vlastní orgány - Valnou hromadu, Programový výbor, Kontrolní výbor a Výběrovou komisi. Kompetence orgánů vycházejí ze standardizačních podmínek daných Ministerstvem zemědělství pro programové období 2014 - 2020 a podrobně jsou specifikovány statutem.



## Valná hromada

Valná hromada je nejvyšším orgánem MAS, který tvoří všichni partneři MAS. Odpovídá za distribuci veřejných prostředků a provádění Strategie komunitně vedeného místního rozvoje (SCLLD) v území působnosti MAS Holicko.

Partneři tvoří zájmové skupiny (dle své činnosti), které jsou cíleně zaměřené na určitou problematiku SCLLD.

### Místní samospráva a svazky obcí:

- *Dobrovolný svazek obcí Holicka* - zástupce: Miloš Vlasák - působnost: Holice- veřejný sektor (od 10.2.2016)
- *Obec Býšť* - zástupce: Romana Petříková - působnost: Býšť - veřejný sektor
- *Obec Dolní Roveň* - zástupce: Iva Vinařová - působnost: Dolní Roveň - veřejný sektor
- *Město Holice* - zástupce: Mgr. Ladislav Effenberk - působnost: Holice - veřejný sektor
- *Město Horní Jelení* - zástupce: Petr Tupec - působnost: Horní Jelení - veřejný sektor
- *Obec Horní Ředice* - zástupce: Ing. Jiří Kosel - působnost: Horní Ředice - veřejný sektor
- *Obec Jaroslav* - zástupce: Lenka Bezdíčková - působnost: Jaroslav - veřejný sektor
- *Obec Ostřetín* - zástupce: Ing. František Vosáhlo - působnost: Ostřetín - veřejný sektor
- *Obec Nová Ves* - zástupce: Tomáš Zaňka - působnost: Nová Ves - veřejný sektor (od 20.4.2016)

### Volnočasové aktivity a spolkový život:

- *Český hudební tábor mládeže o.p.s.* - zástupce: Ing. Josef Kušička - působnost: Horní Jelení - neziskový sektor
- *BĚLEČKO* - zástupce: Ing. Vladimír Zíka - působnost: Býšť - neziskový sektor (do 29.11.2016)
- *Tělocvičná jednota Sokol Holice* - zástupce: Lukáš Horský - působnost: Holice - neziskový sektor
- *Římskokatolická farnost Holice* - zástupce: Mgr. Filip Janák - působnost: Holice - neziskový sektor

### Vzdělávání, sociální a zdravotnické služby:

- *SKP-CENTRUM, o.p.s.* - zástupce: Mgr. Jiří Pitaš - působnost: Horní Jelení - neziskový sektor

### Zemědělství, lesnictví, potravinářství a rybářství:

- *Ing. Jindřich Hemer* - zástupce: Ing. Jindřich Hemer - působnost: Trusnov - neziskový sektor
- *Ing. David Novák* - zástupce: Ing. David Novák - působnost: Uhersko - soukromý sektor
- *Zemědělská společnost Ostřetín, a.s.* - zástupce: Vladimír Kaplan - působnost: Ostřetín - soukromý sektor
- *„Lesní družstvo Vysoké Chvojno s.r.o.“* - zástupce: Radomír Charvát - působnost: Vysoké Chvojno - veřejný sektor

### Podnikání v ostatních oblastech:

- *Otto Götzl* - zástupce: Otto Götzl - působnost: Holice - neziskový sektor
- *Darina Götzlová* - zástupce: Darina Götzlová - působnost: Holice - neziskový sektor
- *Zdeněk Meliš* - zástupce: Zdeněk Meliš - působnost: Holice - soukromý sektor

### Cestovní ruch:

- *Vladislava Mašková* - zástupce: Vladislava Mašková - působnost: Horní Jelení - soukromý sektor
- *Jaroslava Píšová* - zástupce: Jaroslava Píšová - působnost: Chvojenec - neziskový sektor

### Životní prostředí:

- *Michal Kurka* - zástupce: Michal Kurka - působnost: Dolní Ředice - neziskový sektor

Valná hromada v roce 2016 zasedala celkem třikrát, a to ve dnech: 10. února, 20. dubna a 29. listopadu.

## Programový výbor

Programový výbor je rozhodovacím orgánem MAS, jež schvaluje výzvy k podávání žádostí, výběr projektů a stanovuje výši alokace na projekty na základě návrhu výběrového orgánu.

- Předseda:** Obec Horní Ředice - zástupce: Ing. Jiří Kosel (Místní samospráva a svazky obcí; Veřejný sektor)
- Členové:** Český hudební tábor mládeže o.p.s. - zástupce: Ing. Josef Kušička (Volnočasové aktivity a spolkový život; Neziskový sektor)
- Ing. Darina Götzlová (Podnikání v ostatních oblastech; Neziskový sektor)
- Ing. Jindřich Hemer (Zemědělství, lesnictví, potravinářství a rybářství; Neziskový sektor)
- Vladislava Mašková (Cestovní ruch; Soukromý sektor) (znovuzvolena 29. 11. 2016)
- Zdeněk Meliš (Podnikání v ostatních oblastech; Soukromý sektor) (znovuzvolen 29. 11. 2016)

Programový výbor v roce 2016 zasedal celkem dvakrát, a to ve dnech: 27. září a 29. listopadu.

## Kontrolní výbor

Kontrolní výbor je kontrolním orgánem MAS, jež dohlíží na to, zda činnost MAS je vyvíjena v souladu se zákony, standardy a SCLLD. Kontroluje způsob výběru projektů a je zodpovědný za monitoring a hodnocení SCLLD.

- Předseda:** Obec Jaroslav - zástupce: Lenka Bezdíčková (Místní samospráva a svazky obcí; Veřejný sektor)
- Členové:** BĚLEČKO - zástupce: Ing. Vladimír Zika (Volnočasové aktivity a spolkový život; Neziskový sektor) (do 29. 11. 2016)
- SKP-CENTRUM, o.p.s. - zástupce: Mgr. Jiří Pitaš (Vzdělávání, sociální a zdravotnické služby; Neziskový sektor) (od 30. 11. 2016)
- Zemědělská společnost Ostřetín, a.s. - zástupce: Vladimír Kaplan (Zemědělství, lesnictví, potravinářství a rybářství; Soukromý sektor)

Kontrolní výbor v roce 2016 zasedal celkem dvakrát, a to dne: 20. dubna a 29. listopadu.

## Výběrová komise

Výběrová komise je výběrový orgán MAS, jež vybírá projekty v rámci výzev MAS a navrhuje jejich pořadí podle přínosu k plnění záměrů a cílů SCLLD.

- Předseda:** Obec Ostřetín - zástupce: Miloš Vlasák (Místní samospráva a svazky obcí; Veřejný sektor) (do 29. 11. 2016)
- Dobrovolný svazek obcí Holicka - zástupce: Miloš Vlasák (Místní samospráva a svazky obcí; Veřejný sektor) (od 30. 11. 2016)
- Členové:** Otto Götzl (Podnikání v ostatních oblastech; Neziskový sektor) (do 29. 11. 2016)
- Michal Kurka (Životní prostředí; Neziskový sektor)
- Římskokatolická farnost Holice - zástupce: Mgr. Filip Janák (Volnočasové aktivity a spolkový život; Neziskový sektor) (do 29. 11. 2016)
- SKP-CENTRUM, o.p.s. - zástupce: Mgr. Jiří Pitaš (Vzdělávání, sociální a zdravotnické služby; Neziskový sektor) (do 29. 11. 2016)
- Tělocvičná jednota SOKOL Holice - zástupce: Lukáš Horský (Volnočasové aktivity a spolkový život; Neziskový sektor)
- Michal Kurka (Životní prostředí; Neziskový sektor)
- Milan Shejbal (Místní samospráva a svazky obcí; Neziskový sektor) (od 30. 11. 2016)
- Mgr. Art. František Machač (Vzdělávání, sociální a zdravotnické služby; Neziskový sektor) (od 30. 11. 2016)
- Tomáš Fliger (Podnikání v ostatních oblastech; Soukromý sektor) (od 30. 11. 2016)

Výběrová komise se v roce 2016 nesešla.

## Území působnosti MAS Holicko

Působnost Místní akční skupiny je ohraničena katastry měst a obcí: Býšť, Dolní Roveň, Dolní Ředice, Holice, Horní Jelení, Horní Ředice, Chvojenec, Jaroslav, Nová Ves, Ostřetín, Poběžovice u Holic, Radhošť, Týnišťko, Trusnov, Uhersko a Vysoké Chvojno.



## Zaměstnanci MAS

**Vedoucí pracovník pro realizaci SCLLD:** Ing. Michaela Kovářová (od 1. 6. 2016)

**Manažer pro SCLLD:** Ing. Vendula Maříková (do 1. 7. 2016)

## Hospodaření společnosti v roce 2016

### Celkové hospodaření

#### Rozvaha

V tabulkách níže je uveden pouze výťah z Rozvahy v plném rozsahu ke dni 31.12.2016, která je přiložena jako příloha této výroční zprávy.

Aktiva (v tis. Kč)	k 1.1.2016	k 31.12.2016
<b>Aktiva celkem</b>	<b>364</b>	<b>1 308</b>
<b>Dlouhodobý majetek celkem</b>	<b>0</b>	<b>0</b>
<b>Krátkodobý majetek celkem</b>	<b>364</b>	<b>1 308</b>
<b>Zásoby celkem</b>	<b>12</b>	<b>0</b>
Poskytnuté zálohy na zásoby	12	0
<b>Pohledávky celkem</b>	<b>5</b>	<b>3</b>
Odběratelé	1	2
Ostatní pohledávky	4	1
<b>Krátkodobý finanční majetek celkem</b>	<b>341</b>	<b>1 086</b>
Peněžní prostředky v pokladně	72	70
Peněžní prostředky na účtech	269	1 016
<b>Jiná aktiva celkem</b>	<b>6</b>	<b>219</b>
Náklady příštích období	6	15
Příjmy příštích období	0	204

Pasiva (v tis. Kč)	k 1.1.2016	k 31.12.2016
<b>Pasiva celkem</b>	<b>364</b>	<b>1 308</b>
<b>Vlastní zdroje celkem</b>	<b>287</b>	<b>425</b>
<b>Výsledek hospodaření celkem</b>	<b>287</b>	<b>425</b>
Účet výsledku hospodaření	x	139
Výsledek hospodaření ve schvalovacím řízení	7	x
Nerozdělený zisk, neuhrazená ztráta z minulých let	280	286
<b>Cizí zdroje celkem</b>	<b>77</b>	<b>883</b>
<b>Dlouhodobé závazky celkem</b>	<b>12</b>	<b>0</b>
Dohadné účty pasivní	12	0
<b>Krátkodobé závazky celkem</b>	<b>0</b>	<b>853</b>
Zaměstnanci	0	62
Závazky k institucím soc. zabezpečení a veřejného zdrav. pojištění	0	34
Ostatní přímé daně	0	7
Jiné závazky	0	750
<b>Jiná pasiva celkem</b>	<b>65</b>	<b>30</b>
Výdaje příštích období	27	30
Výnosy příštích období	38	0

## Výkaz zisku a ztrát

V tabulkách níže je uveden pouze výťah z Výkazu zisku a ztrát v plném rozsahu ke dni 31.12.2016, který je přiložen jako příloha této výroční zprávy.

Náklady (v tis. Kč)	Činnost hlavní	Činnost hospodářská	Celkem
<b>Náklady celkem</b>	<b>1 036</b>	<b>- 11</b>	<b>1 025</b>
<b>Spotřebované nákupy a nakupované služby</b>	<b>334</b>	<b>- 14</b>	<b>320</b>
Spotřeba materiálu, energie a ostatních neskladovaných dodávek	121	1	122
Náklady na cestovné	24	0	24
Náklady na reprezentaci	3	0	3
Ostatní služby	186	- 15	171
<b>Změny stavu zásob vlastní činnosti a aktivace</b>	<b>0</b>	<b>0</b>	<b>0</b>
<b>Osobní náklady</b>	<b>690</b>	<b>3</b>	<b>693</b>
Mzdové náklady	516	3	519
Zákonné sociální pojištění	174	0	174
<b>Daně a poplatky</b>	<b>0</b>	<b>0</b>	<b>0</b>
<b>Ostatní náklady</b>	<b>2</b>	<b>0</b>	<b>2</b>
Jiné ostatní náklady	2	0	2
<b>Odpisy, prodaný majetek, tvorba a použití rezerv a opravných položek</b>	<b>0</b>	<b>0</b>	<b>0</b>
<b>Poskytnuté příspěvky</b>	<b>10</b>	<b>0</b>	<b>10</b>
Poskytnuté členské příspěvky a příspěvky zúčtované mezi organizačními složkami	10	0	10
<b>Daň z příjmů</b>	<b>0</b>	<b>0</b>	<b>0</b>

Výnosy (v tis. Kč)	Činnost hlavní	Činnost hospodářská	Celkem
<b>Výnosy celkem</b>	<b>1 156</b>	<b>8</b>	<b>1 164</b>
<b>Provozní dotace</b>	<b>974</b>	<b>0</b>	<b>974</b>
Provozní dotace	974	0	974
<b>Přijaté příspěvky</b>	<b>182</b>	<b>0</b>	<b>182</b>
Přijaté členské příspěvky	182	0	182
<b>Tržby za vlastní výkony a za zboží</b>	<b>0</b>	<b>8</b>	<b>8</b>
<b>Ostatní výnosy</b>	<b>0</b>	<b>0</b>	<b>0</b>
Tržby z prodeje majetku	0	0	0

Výsledek hospodaření (v tis. Kč)	Činnost hlavní	Činnost hospodářská	Celkem
<b>Výsledek hospodaření před zdaněním</b>	<b>120</b>	<b>19</b>	<b>139</b>
<b>Výsledek hospodaření po zdanění</b>	<b>120</b>	<b>19</b>	<b>139</b>

Náklady na odměny správní a dozorčí rady a ředitele společnosti byly nulové.

Společnost MAS Holicko od 1. 1. 2016 do 31. 12. 2016 zaměstnávala 2 zaměstnance na HPP (celkem 1,0 přepočteného pracovního úvazku) a jednoho na DPČ (0,2 přepočteného pracovního úvazku) v rámci projektu „Společně za kvalitnější vzdělávání na území SO ORP Holice. V rámci tohoto projektu byla zaměstnána i 1 osoba na DPP (lektor).

V rámci projektu „Realizace SCLLD MAS Holicko v období 2016—2023“ byli zaměstnáni 2 zaměstnanci na HPP (celkem 1,4 přepočteného úvazku) a 2 na DPP (pomoc s propagací MAS na Dnech Holicka).

Pro realizaci poradenství v rámci vedlejší hospodářské činnosti byla uzavřena 1 DPP (konzultant).

### Hospodaření - hlavní činnost

Hospodaření hlavní činnosti je v účetnictví vedeno odděleně od činnosti doplňkové.

Kromě toho jsou náklady a výnosy evidovány střediskově zvláště pro organizační složku společnosti s názvem „Místní partnerství“ a pro další obecně prospěšné služby vykonávané samotnou společností za účelem rozvoje regionu Holicka.

### Obecně prospěšná společnost

Náklady (v tis. Kč)	k 31.12.2016
<b>Náklady celkem</b>	<b>562</b>
<b>Spotřebované nákupy</b>	<b>57</b>
Spotřeba materiálu	48
Spotřeba energie	9
<b>Služby</b>	<b>168</b>
Náklady na cestovné	12
Náklady na reprezentaci	2
Ostatní služby	154
<b>Osobní náklady</b>	<b>326</b>
Mzdové náklady	244
Zákonné sociální pojištění	82
<b>Ostatní náklady</b>	<b>1</b>
Jiné ostatní náklady	1
<b>Poskytnuté příspěvky</b>	<b>10</b>
Poskytnuté členské příspěvky	10
<b>Výnosy (v tis. Kč)</b>	<b>k 31.12.2016</b>
<b>Výnosy celkem</b>	<b>524</b>
<b>Provozní dotace</b>	<b>524</b>
Provozní dotace - PK	120
Provozní dotace - MŠMT	404
<b>Výsledek hospodaření (v tis. Kč)</b>	<b>k 31.12.2016</b>
<b>Výsledek hospodaření</b>	<b>- 38</b>

## Místní partnerství

Náklady (v tis. Kč)	k 31.12.2016
<b>Náklady celkem</b>	<b>473</b>
<b>Spotřebované nákupy</b>	<b>63</b>
Spotřeba materiálu	63
<b>Služby</b>	<b>45</b>
Náklady na cestovné	11
Náklady na reprezentaci	1
Ostatní služby	33
<b>Osobní náklady</b>	<b>364</b>
Mzdové náklady	272
Zákonné sociální pojištění	92
<b>Ostatní náklady</b>	<b>1</b>
Jiné ostatní náklady	1
<b>Výnosy (v tis. Kč)</b>	<b>k 31.12.2016</b>
<b>Výnosy celkem</b>	<b>632</b>
<b>Přijaté příspěvky</b>	<b>182</b>
Přijaté členské příspěvky	182
<b>Provozní dotace</b>	<b>450</b>
Provozní dotace - CRR	450
<b>Výsledek hospodaření (v tis. Kč)</b>	<b>k 31.12.2016</b>
<b>Výsledek hospodaření</b>	<b>159</b>

## Hospodaření - doplňková činnost

Hospodaření doplňkové činnosti je v účetnictví vedeno odděleně od činnosti hlavní.

V roce 2016 společnost poskytovala na svém území dotační poradenství. Vzniklý zisk bude využit k rozvoji regionu Holicka.

Náklady (v tis. Kč)	k 31.12.2016
<b>Náklady celkem</b>	<b>- 11</b>
<b>Spotřebované nákupy</b>	<b>1</b>
Spotřeba materiálu	1
<b>Služby</b>	<b>- 15</b>
Ostatní služby	- 15
<b>Osobní náklady</b>	<b>3</b>
Mzdové náklady	3
<b>Výnosy (v tis. Kč)</b>	<b>k 31.12.2016</b>
<b>Výnosy celkem</b>	<b>8</b>
<b>Tržby za vlastní výkony a zboží</b>	<b>8</b>
Tržby z prodeje služeb	8
<b>Výsledek hospodaření (v tis. Kč)</b>	<b>k 31.12.2016</b>
<b>Výsledek hospodaření</b>	<b>19</b>

## Obdržené dotace na realizaci projektů

Naše činnosti a projekty, které realizujeme, by nebyly možné bez finanční podpory grantových a dotačních programů.

- **Realizace SCLLD MAS Holicko v období 2016—2023**

Dotační titul: IROP 2014—2020, Specifický cíl 4.2: Posílení kapacit komunitně vedeného místního rozvoje za účelem zlepšení řídicích a administrativních schopností MAS

Poskytovatel: CRR

Obdržená dotace: 8.402.336,99 Kč (+ spolufinancování MAS Holicko: 442.228,26 Kč), z toho:  
- 449.759,71 Kč (+ spolufinancování MAS Holicko: 23.671,56 Kč) využito v roce 2016  
- zbytek částky (7.961.476,88 Kč + spolufinancování MAS Holicko: 419.025,10 Kč) bude možné čerpat až do 31. 12. 2023

- **Společně za kvalitnější vzdělávání na území SO ORP Holice**

Dotační titul: OP VVV 2014—2020, Specifický cíl 3. Rozvoj systému strategického řízení a hodnocení

Poskytovatel: MŠMT

Obdržená dotace: 1.221.076,66 Kč, z toho:  
- 404.303,02 Kč využito v roce 2016  
- zbytek částky (955.598,96 Kč) bude možné čerpat až do 30. 11. 2017

- **Provozní činnost MAS Holicko, o.p.s. v roce 2015**

Dotační titul: Program obnovy venkova Pardubického kraje (č. 7 Podpora provozních nákladů pro MAS neuznatelných metodou LEADER)

Poskytovatel: Pardubický kraj

Obdržená dotace: 100.000,- Kč, z toho:  
- 62.107,30 Kč využito v roce 2015  
- 37.892,70 Kč využito v roce 2016

- **Provozní činnost MAS Holicko, o.p.s. v roce 2016**

Dotační titul: Program obnovy venkova Pardubického kraje (č. 7 Podpora provozních nákladů pro MAS neuznatelných metodou LEADER)

Poskytovatel: Pardubický kraj

Obdržená dotace: 84.000,- Kč (+ spolufinancování MAS Holicko: 36.000,- Kč), z toho:  
- 84.000 Kč (+ spolufinancování MAS Holicko: 31.761,47 Kč) využito v roce 2016  
- zbytek částky (dotace 0 Kč + spolufinancování MAS Holicko: 4.238,53 Kč) bude možné čerpat až do 30. 6. 2017

- **Poradenská a provozní činnost MAS Holicko, o.p.s. v roce 2014**

Dotační titul: Program obnovy venkova Pardubického kraje (č. 6 Podpora vzdělávání a poradenství)

Poskytovatel: Pardubický kraj

Obdržená dotace: 100.000,- Kč  
Vrácená částka: 2.201,61 Kč

Celá částka byla sice vyúčtována již v roce 2015, ale v dubnu 2016 bylo na základě zpětné kontroly zjištěno, že položka týkající se nákupu kolků byla v rámci projektu záúčtována neoprávněně. Dále v květnu 2016 došlo k vyúčtování záloh za služby souvisejících s nájmem (vodné, stočné, teplo, srážková voda, elektřina), kdy byl Městem Holice vrácen přeplatek na těchto službách. Z tohoto důvodu byla Pardubickému kraji vrácena tato část dotace ve výši 2.201,61 Kč.



## Zpráva nezávislého auditora

Dne 11. května 2017 MAS Holicko, o.p.s. podstoupila audit ověřující řádnou účetní závěrku společnosti za rok 2016.

Práce byly provedeny v souladu se zákonem o auditorech a Mezinárodními auditorskými standardy a souvisejícími aplikačními doložkami Komory auditorů České republiky.

Předmětem auditu bylo:

- Výběrovým způsobem provedené ověření úplnosti a průkaznosti částek a informací uvedených v účetní závěrce.
- Posouzení použitých účetních metod a významných odhadů provedených vedením.
- Zhodnocení vypovídací schopnosti účetní závěrky.
- Ověření účetní závěrky a ostatních informací obsažených ve výroční zprávě společnosti za daný rok .

## Výrok auditora

Provedli jsme audit přiložené účetní závěrky společnosti MAS Holicko, o.p.s. sestavené na základě českých účetních předpisů, která se skládá z rozvahy k 31.12.2016, výkazu zisku a ztráty a přílohy této účetní závěrky, která obsahuje popis použitých podstatných účetních metod a další vysvětlující informace. Údaje o organizaci jsou uvedeny v bodě I. přílohy této účetní závěrky.

**Podle našeho názoru účetní závěrka podává věrný a poctivý obraz aktiv a pasiv společnosti MAS Holicko, o.p.s. k 31.12.2016 a nákladů a výnosů a výsledku jejího hospodaření za rok končící 31.12.2016 v souladu s českými účetními předpisy.**



Ing. Vladislav Šupa  
auditor  
č. opr. KA ČR 1904



DIRECT ECONOMY a.s.  
č. opr. KA ČR 460  
Ing. Vladislav Šupa  
předseda představenstva

## Aktivity společnosti v roce 2016

### Strategický plán LEADER 2007– 2013



**Strategický plán LEADER na období 2007 - 2013 (SPL)** vymezoval možné oblasti podpory rozvojových projektů na základě podmínek Programu rozvoje venkova 2007–2013 pro jednotlivé osy a jejich opatření. MAS odpovídala za provádění plánu a vybírala projekty k financování.

MAS Holicko realizovala SPL od roku 2009, kdy byla vybrána k podpoře v rámci PRV 2007–2013, osy IV. LEADER.

V roce 2016 byl prováděn pouze monitoring a podpora konečných žadatelů, jejichž projekt byl vybrán k podpoře v minulých letech a jejichž projekty jsou v době udržitelnosti (5 let od podání žádosti o proplacení).

Manažeři MAS tedy schvalovali Hlášení o změnách, přijímali monitorovací zprávy a zajišťovali potřebné konzultace v území.



Administrace výzev	2016	2009 – 2016
Počet vyhlášených výzev	0	6
Počet přijatých projektů	0	37
Počet hodnocených projektů	0	36
Počet vybraných projektů	0	29
Počet náhradníků	0	3
Počet podaných odvolání na MAS	0	1
Počet vyřazených projektů SZIF	0	0
Počet podaných odvolání na SZIF	0	0
Počet projektů s podepsanou Dohodou o poskytnutí dotace	0	29
Počet projektů v realizaci (neukončené)	0	29
Počet projektů v době udržitelnosti	21	29
Počet podaných hlášení o změnách	1	59
Počet žádostí o proplacení	0	29
Počet převzatých monitorovacích zpráv	25	156
Kontrola na místě realizace projektu	0	60



Evropský zemědělský fond pro rozvoj venkova: Evropa investuje do venkovských oblastí.

## Komunitně vedený místní rozvoj 2014 - 2020

### Strategie komunitně vedeného místního rozvoje

Od února do srpna 2016 probíhal **schvalovací proces Strategie komunitně vedeného místního rozvoje MAS Holicko** na jednotlivých řídicích orgánech:

- 10. února 2016 schválení SCLLD Valnou hromadou MAS Holicko,
- 12. února 2016 podání žádosti o strategii integrovaného nástroje prostřednictvím MS 2014+,
- 25. května 2016 SCLLD splnila podmínky formálních náležitostí a kontroly přijatelnosti,
- 17. srpna 2016 SCLLD splnila podmínky věcného hodnocení,
- V průběhu září 2016 byly vydány akceptační dopisy z PRV a IROP.

### Realizace SCLLD v roce 2016

V průběhu roku 2016 se MAS Holicko **intenzivně věnovala přípravě výzev a tudíž v tomto období nebyly čerpány žádné finanční prostředky na podporu strategie CLLD, ani nebyly plněny žádné indikátory SCLLD.**



MAS Holicko vytvářela interní směrnice pro administraci a hodnocení projektů (implementaci SCLLD) pro programový rámec PRV a IROP, současně s tím vytvářela hodnotící kritéria pro všechna opatření (fiche) z obou programových rámců. Ve sledovaném období tedy probíhaly konzultace a schvalování těchto dokumentů s Řídicími orgány. Manažerky pro SCLLD se zúčastnily také několika vzdělávacích akcí týkajících se realizace SCLLD. Dále byl orgány MAS schválen předběžný harmonogram výzev MAS Holicko na rok 2016 – 2023, výše uvedené interní směrnice a hodnotící kritéria.

V rámci **programového rámce PRV** bylo SZIF schváleno znění všech Fichí a bylo schváleno znění výzvy č.2 – PRV, která bude vyhlášena 3. ledna 2017. MAS Holicko podalo na SZIF žádost i o schválení výzvy č. 1 – PRV, následně ale přišla na to, že tato žádost byla podána s chybnými údaji, a tak tato výzva byla stornována.

V rámci **programového rámce IROP** bylo CRR a MMR schváleno znění interních postupů pro implementaci SCLLD včetně hodnotících kritérií pro všechna opatření. Dále se pracovnice MAS zúčastnily školení na práci s CSSF14+.

V rámci **propagace SCLLD** byla dne 3. října 2016 pořádána konference s názvem „Co Vám nabízí MAS Holicko a její Strategie v letech 2016 – 2023“. Zde se se přítomní dozvěděli o Strategii CLLD a o jejich jednotlivých opatřeních. Dále byl vytvořen stručný leták o SCLLD v nákladu 2.000 ks. Informace o aktuálním stavu SCLLD jsou zveřejňovány na webu [www.holicko.cz](http://www.holicko.cz). Články o její realizaci vyšly také ve Zpravodaji MAS Holicko (září 2016), Holických listech (červenec 2016, září 2016) a Zpravodaji Agrovenkova (srpen 2016). Ještě před sledovaným obdobím byla realizace SCLLD propagována i na Dnech Holicka, které se konaly v Holicích dne 25. – 26. června 2016.

V průběhu sledovaného období také samozřejmě probíhala **animace školských zařízení v OP VVV**. Dne 27. června 2016 byl pořádán informativní seminář pro školy na území Holicka, kde účastníci získali přehled o nabízených šablonách. V rámci této činnosti samozřejmě manažerky MAS poskytují školám konzultace, pomáhají se založením žádosti o dotaci, jejím vyplněním a odesláním. Samozřejmě manažerky MAS se také účastní různých školení k tomuto tématu.



EVROPSKÁ UNIE  
Evropský fond pro regionální rozvoj  
Integrovaný regionální operační program



MINISTERSTVO  
PRO MÍSTNÍ  
ROZVOJ ČR

## KRAJ PERNŠTEJNŮ regionální produkt



Od roku 2013 MAS Holicko spolupracuje s MAS Region Kunětické hory a MAS Bohdanečsko na zavedení jednotného **regionálního značení výrobků** na jejich území s názvem **KRAJ PERNŠTEJNŮ regionální produkt®**.

Označení místních výrobků pomáhá zviditelnit region a zhodnotit jeho turistickou atraktivnost, která je mimo jiné tvořena zdravým životním prostředím, kvalitními a šetrnými formami hospodaření, tradičními výrobky apod. To oceňují návštěvníci, ale i místní obyvatelé, kteří tak mají zároveň příležitost podpořit „svého“ výrobce. Certifikace pomáhá čelit nepůvodním produktům s pochybnou značkou „pravosti“ a „původnosti“.

Kraj Pernštejnů nese hradě historický odkaz Viléma II. z Pernštejna - uznávaného uvážlivého hospodáře a především budovatele rybníční soustavy na Pardubicku, jež významem a rozsahem ve své době převažovala díla Rožmberků. Mnohá z původních vodních děl jsou stále funkční a jsou stabilním tématem či přímo součástí každodenního života, tradičních produktů a výrobků lidí místního kraje.

V roce 2016 proběhly 2 certifikační komise (8. března a 7. listopadu 2016), v rámci kterých získalo certifikát těchto 7 produktů:

- **Drátenictví Aleše Kulhánka z Pardubic,**
- **Slunečnicový med Dominika Lázníčky z Přelovic,**
- **Pečené čaje, koncentráty, horké ovoce, ochucené medy s ovocnou šťávou do Madami s.r.o. z Dašic,**
- **Korbáčky a pařené sýry od firmy Sejrakus z Pardubic,**
- **Pardubický perník Pavla Janoše z Pardubic,**
- **Ganoderma-reishi od Jiřího Václavíka z Dolan,**
- **Sklo Tiffany technika od Jaroslava Linharta z Pardubic.**

Propagace značky a značených výrobků probíhá jednak formou reklamních tiskovin (katalog výrobků, noviny Doma v Kraji Pernštejnů apod.), prostřednictvím médií (webové stránky, tisk) a na společných akcích a prezentacích, např. Sousedské slavnosti v Perníkové Chaloupce, Dny Holicka, otevření lázeňské sezóny v Lázních Bohdaneč, apod.



## Místní akční plán rozvoje vzdělávání na území ORP Holice

MAS Holicko, o.p.s. v partnerství s městem Holice od 1. června 2016 realizuje na území správního obvodu obce s rozšířenou působností Holice projekt s názvem „Společně za kvalitnějším vzděláváním na území SO ORP Holice“. Jeho cílem je společnými silami v území (za pomoci škol, organizací poskytujících neformální vzdělávání, jejich zřizovatelů, rodičů, apod.) vytvořit místní akční plán vzdělávání (MAP), který je zaměřen na rozvoj kvalitního a inkluzivního vzdělávání dětí a žáků do 15-ti let.

### Rozvoj partnerství a řízení MAP

Od začátku projektu jsou neustále oslovovány vzdělávací subjekty na území ORP Holice, zda mají zájem o zapojení do projektu a jakým způsobem se chtějí zapojit.

Dne 23. srpna 2016 byl ustaven **Řídící výbor MAP** pro SO ORP Holice—schválen statut a jednací řád a zvolen předseda. Na tomto jednání bylo také schváleno organizační schéma MAP pro SO ORP Holice.

Ze zájemců z řad zřizovatelů, zástupců ZŠ a MŠ, neformálního a zájmového vzdělávání, rodičů a dalších cílových skupin byli vytvořeny pracovní skupiny MAP:

- Pracovní skupina pro Předškolní vzdělávání,
- Pracovní skupina pro Základní vzdělávání,
- Pracovní skupina pro Zájmové a neformální vzdělávání.



### Akční plánování

V rámci aktivity Akční plánování byla provedena syntéza existujících místních strategií, analýza dat z dotazníkového šetření MŠMT, sběr projektových záměrů vzdělávacích zařízení na Holicku a řízené rozhovory s rozhodujícími aktéry vzdělávání na Holicku i rodiči. Veškeré výstupy byly následně diskutovány v rámci pracovních skupin a veřejně připomínkovány prostřednictvím webových stránek projektu [www.holicko.cz/map-vzdelavani.html](http://www.holicko.cz/map-vzdelavani.html).

Na základě získaných návrhů a připomínek byl vytvořen **výchozí strategický rámec**, který byl schválen Řídícím výborem MAP dne 21. září 2016.

### Budování znalostních kapacit

V rámci projektu jsou pořádány bezplatné workshopy, kulaté stoly, semináře a exkurze k problematice vzdělávání pro širokou veřejnost. V roce 2016 byly uspořádány tyto vzdělávací akce:

- Dotace pro MŠ a ZŠ přes šablony,
- Inkluze v ZŠ,
- Inkluze v MŠ.



EVROPSKÁ UNIE  
Evropské strukturální a investiční fondy  
Operační program Výzkum, vývoj a vzdělávání



## Propagace MAS Holicko

Jedním ze stěžejních informačních zdrojů MAS Holicko, o.p.s. jsou **webové stránky** [www.holicko.cz](http://www.holicko.cz). Návštěvníci na nich získají podrobné informace o regionu, údaje o připravovaných a realizovaných akcích v rámci SCLLD 2014–2020, projektu MAP, a dalších.



Ředitelka MAS Holicko, o.p.s. zasílala členům MAS všechny tiskové zprávy a odkazy na další aktuality zveřejněné na webu.

V květnu 2016 byla na webových stránkách zveřejněna **Výroční zpráva MAS Holicko za rok 2015**.

MAS Holicko, o.p.s. se prezentuje také prostřednictvím **Zpravodaje MAS Holicko**. V roce 2016 vyšel dvakrát (leden, září) v nákladu 500 ks, který vždy informoval o činnosti MAS Holicko.



MAS Holicko také prezentovala svou činnost na **Dnech Holicka 2016**, které se konaly 25. - 26. června 2016 v Holicích.

V rámci **realizace SCLLD** byl vytvořen **leták a roll-up**, jež je využíván i na různých seminářích nebo workshopech pořádaných MAS nebo jednání povinných orgánů.

V rámci **realizace projektu MAP** byl vytvořen **roll-up**, který je využíván na vzdělávacích akcích a jednání orgánů souvisejících s realizací MAP.

## Účast pracovníků a členů MAS na vzdělávacích akcích

V průběhu roku 2016 se zaměstnanci a členové MAS Holicko zúčastnili následujících vzdělávacích akcí:

- **Seminář "Administrace výzev v rámci CLLD"** pořádaný MZe, MMR a NS MAS ČR dne 5. května 2016 v Praze,
- **Konference LeaderFEST 2016** ve dnech 8. - 10. června 2016 v Karlově Studánce v Jeseníkách,
- **Seminář „Metodický den k tématu sociálního podnikání“** pořádaný MPSV a NS MAS ČR dne 16. června 2016 v Praze,
- **Seminář „Smart region Pardubického kraje - Inovace v pohybu“** pořádaný KHK Pardubického kraje a ETI-Kem dne 28. června 2016 v Hlinsku,
- **Workshop "Nastavení Fichí a Opatření pro Výzvy MAS"** pořádaný MZe, MMR a NS MAS ČR dne 13. července 2016 v Praze,
- **Workshop s KS MAS k nástroji CLLD uplatňovaném v programovém období 2014–2020** pořádaný MMR dne 20. září 2016 v Praze,
- **Workshop „Zvýšení kvality strategického plánování ve venkovském prostoru“** pořádaný NS MAS ČR dne 4. října 2016 v Letohradě,
- **Konference Venkov 2016** ve dnech 20. - 21. října 2016 v Litoměřicích,
- **Workshop „Učíme se spolupracovat“** pořádaný CSV ve dnech 9. - 10. listopadu 2016 v Poříčí u Litomyšle,
- **Konference „Zvýšení kvality strategického plánování ve venkovském prostoru“** pořádaný NS MAS ČR dne 23. listopadu 2016 ve Dvoře Králové nad Labem,
- **Konference nadání - klíč k rozvoji regionu** pořádaný NIDV dne 13. prosince 2016 v Pardubicích,
- **Cyklus webinářů na téma Tvorba MAP (Tvorba územních strategií)** pořádaný NIDV v listopadu - prosinci 2016.

## Výměna zkušeností a poznatků



Výměna zkušeností a poznatků probíhala především v rámci **Krajského sdružení Národní sítě MAS Pardubického kraje**, kdy v roce 2016 se MAS Holicko zúčastnila celkem 5 společných setkání, z toho 2 akce měly i vzdělávací charakter a jedna akce byla společná exkurze za příklady dobré praxe na území zahraniční MAS.

Obsahem společných setkání byly nejen informace z výboru NS MAS ČR, ale i informace k úpravám strategií v rámci připomínek od řídicích orgánů, stavu vyjednávání operačních programů na období 2014-2020 nebo výměna informací se zástupci z NIDV, CRR a CSV. Častým bodem jednání byla i výměna informací k tvorbě Místních akčních plánů. Součástí některých jednání byla i školení s příklady dobré praxe, představení směrů podpory v rámci operačních programů nebo seznámení se s webovými aplikacemi pro zadávání výzev zorganizovaná prostřednictvím CSV.



- **2. února 2016 Hlinsko** (info z výboru, CSV),
- **10. března 2016 Hlinsko** (info z výboru, OHK Chrudim, NIDV, ETIK, tvorba MAP a animace škol),
- **3. června 2016 Hlinsko** (odsouhlasení a založení pobočného spolku NS MAS ČR, projednání vstupu KS do Teritoriálního paktu zaměstnanosti Pardubického kraje, CLLD, tvorba MAP),
- **4. října 2016 Letohrad** (projednání vstupu do Energeticky-technického inovačního klastru (ETIK), školení k tvorbě studií proveditelnosti),
- **9. listopadu 2016 Poříčí u Litomyšle** (zprávy z výboru, školení k administraci výzev PRV a IROP, seznámení se s webovými aplikacemi pro zadávání výzev, tvorba preferenčních kritérií a směrníc,)
- **2. - 3. listopadu 2016** Inspirativní návštěva zástupců MAS Pardubického kraje u polských partnerů - Dolina Baryczy .



Velmi přirozenou cestou došlo také k **prodloužení partnerství s dalšími 5 MAS z Pardubického kraje**, s nimiž MAS Holicko spolupracovala na projektu již v roce 2015.

Cílem této spolupráce je především předávání zkušeností managementu a spolupráce na konkrétních projektech v různých tématech SCLLD.

V rámci tohoto partnerství se konalo několik pracovních setkání, během kterých manažeři jednotlivých MAS sbírali tematické náměty na projekty spolupráce a vyměňovali si zkušenosti s přípravou realizace SCLLD.



- **22. července 2016 Svitavy** (interní postupy MAS),
- **26. srpna 2016 Luže** (interní postupy MAS, žádost o dotaci na režijní výdaje),
- **21. prosince 2016 Jevíčko** (interní postupy MAS, ZoR a ŽoP na režijní výdaje, CSSF14+, administrace a monitoring projektů).

## Dotační poradenství



Pilířem našich komerčních aktivit je **poskytování služeb spojených s financováním projektů z krajských a národních dotací a evropských fondů**. Systematická příprava vedoucí k získání dotace vychází nejen z výchozích předpokladů projektu a místě jeho realizace, ale je rovněž závislá na odpovídající strategii přípravy, funkční spolupráci s žadatelem a na dostatku kvalitních podkladů. Samotné zpracování žádosti je už pověstnou třešničkou na dortu, kterou je kvalitní příprava dotažena.

Soubor našich služeb spojených se získáním i správným využitím dotace začíná monitoringem různých dotačních příležitostí, hodnocením výhledu na obdržení podpory, pokračuje nastavením vhodné strategie přípravy, úzkou spoluprací s projektantem až po samotné zpracování žádosti a přidružených dokumentů.

Úspěch žadatele ale nespočívá jen ve schválení dotace na realizaci projektu, jelikož ve většině případů ji fakticky obdrží až po správné realizaci projektu nebo jeho části, ale neméně důležité je zvládnutí administrativy dotace spojené s jejím využitím. V rámci dotačního managementu poskytujeme úspěšným žadatelům nezbytnou podporu k hladké realizaci projektu bez zbytečných ztrát v podobě krácení dotace či jejího odejmutí. V této sekci poskytujeme služby poradenství se zadáváním veřejných zakázek dle podmínek jednotlivých dotačních programů, sledování způsobilosti výdajů, podávání změnových hlášení, zpracování žádostí o platbu, zastupování žadatele vůči orgánům spravujícím dotační programy.

V roce 2016 zpracovala MAS Holicko 1 projektovou žádost do národního dotačního programu a 5 monitorovacích zpráv projektových záměrů do ITI Hradecko-pardubické metropolitní oblasti.

V případě národního dotačního zdroje se jednalo o zpracování žádosti o dotaci do programu MZe s názvem Udržování a obnova kulturního dědictví venkova .

V případě projektových záměrů do ITI Hradecko-pardubické metropolitní oblasti se jednalo o zpracování monitorovacích zpráv projektových záměrů ZŠ Holice Holubova a ZŠ Holice Komenského pro možnost budoucího financování projektů prostřednictvím integrovaného nástroje ITI.

Dotační program	Počet projektů	Požadovaná dotace	Projekty v hodnocení	Podpořené projekty	Získaná dotace
IROP	0	0,- Kč	0	0	0,- Kč
PRV	0	0,- Kč	0	0	0,- Kč
OPŽP	0	0,- Kč	0	0	0,- Kč
OPZ	0	0,- Kč	0	0	0,- Kč
OPVVV	0	0,- Kč	0	0	0,- Kč
<b>Národní dotační programy</b>	1	69.148,- Kč	0	0	69.148,- Kč
<b>Krajské dotační programy</b>	0	0,- Kč	0	0	0,- Kč
<b>ITI Hradecko-pardubická aglomerace</b>	5	1.224.000,- Kč	5	0	0,- Kč
<b>Celkem</b>	6	1.293.148,- Kč	5	0	69.148,- Kč



## Spolupracující organizace



MAS Holicko je členem **Národní sítě MAS ČR**, jejímž posláním je sdružovat MAS, reprezentovat a zastupovat MAS na národní úrovni vůči vládním institucím, ministerstvům a organizacím zřizovanými ministerstvy a dalším relevantním subjektům a na mezinárodní úrovni vůči organizacím a subjektům pracujícím v intencích iniciativy Leader a ve vztahu k ostatním partnerům, institucím, úřadům apod.



MAS Holicko je členem i **Krajského sdružení Národní sítě MAS Pardubického kraje**. KS MAS Pardubického kraje je pobočným spolkem NS MAS ČR a sdružuje 13 MAS, které mají sídlo na území Pardubického kraje. Jeho cílem je výměna zkušeností a poznatků, pořádání společných propagačních akcí, apod.



MAS Holicko je také členem **Celostátní sítě pro venkov**. Hlavní myšlenkou CSV je sdílení zkušeností a poznatků a jejich předávání směrem k aktérům podílejících se na rozvoji venkova a zemědělství.



MAS Holicko uzavřela **Deklaraci o partnerství a spolupráci** v rámci koordinace certifikace regionálního značení na území **MAS Region Kunětické hory, MAS Bohdanečsko** a MAS Holicko dle metodiky Asociace regionálních značek v rámci projektu „Zavedení jednotného regionálního značení výrobků na území MAS Region Kunětické hory, MAS Holicko a MAS Bohdanečsko“.



Velmi přirozenou cestou došlo k prodloužení partnerství s dalšími 5 MAS z Pardubického kraje, s nimiž MAS Holicko spolupracovala na projektu již v roce 2015: **MAS Bohdanečsko, MAS Litomyšlsko, MAS Moravskotřebovsko a Jevišsko, MAS Skutečsko, Košumbersko a Chrastecsko a MAS Svitava**. Cílem této spolupráce je především předávání zkušeností managementu a spolupráce na konkrétních projektech v různých tématech SCLLD.



MAS Holicko uzavřela **Smlouvu o partnerství s finančním příspěvkem s Městem Holice** z důvodu realizace Místního akčního plánu rozvoje vzdělávání v rámci projektu (OP VVV) s názvem „Společně za kvalitnější vzdělávání na území SO ORP Holice“.



MAS Holicko uzavřela **Memorandum o vzájemné spolupráci se Statutárními Městy Pardubice a Hradec Králové a místními akčními skupinami MAS Bohdanečsko, Hradecký venkov, MAS Chrudimsko, MAS Mezi Úpou a Metují, NAD ORLICÍ, MAS Železnohorský region** z důvodu zajištění společného koordinovaného integrovaného přístupu v území Hradecko-pardubické metropolitní oblasti při přípravě, zpracování a naplňování strategie.



***MAS Holicko, o.p.s.***

***Sídlo:***

*Holubova 1, 534 14 Holice*

***Kancelář:***

*Palackého 38, 534 01 Holice*

***Telefon:***

*775 302 057*

***E-mail:***

*mas@holicko.cz*

***Webové stránky:***

*www.holicko.cz*